



# MUSEET FOR SAMTIDSKUNST

---

ÅRSBERETNING 2011

# FORORD

2011 var et meget aktivt år med mange igangsatte udstillinger og projekter. Learning Museum blev påbegyndt med et milliontilskud fra Kulturarvsstyrelsen, lige som MFSK Online, det netbaserede udstillingsprojekt, også modtog støtte af Kulturarvsstyrelsen. Fra samme sted modtog vi en delfinansiering til frikøb af Mads Kullberg, der blev tildelt en erhvervsph.d. af forsknings- og innovationsstyrelsen i et samarbejde mellem museet og Københavns Universitet. Den store støtte fra Kulturarvsstyrelsen, der supplerer vores faste tilskud, er et tydeligt tegn på den tendens, som museer i stigende grad oplever: nemlig at det er de eksterne puljer, der gør det muligt at realisere vores projekter og initiativer.

De ekstra statslige tilskud er afgørende for aktivitetsniveauet i det hele taget, mens de faste tilskud udgør et basistilskud, der basalt set blot får tingene til at løbe rundt. Museet modtager desuden ofte tilskud fra Kunstrådets billedkunstudvalg til de enkelte udstillingsprojekter, hvilket først og fremmest gør det muligt for os at realisere udstillinger på et professionelt niveau. I 2011 modtog vi desuden også en del støtte fra private fonde og man kan kun konkludere, at fondsvirkeligheden i den grad også har nået Museet for Samtidskunst. Museet fordoblede næsten det årlige budget i 2011. Det kan vi glæde os over, men vi bør have for øje, at det ikke nødvendigvis vil ske hvert år i fremtiden.

Med ph.d. tildelingen fik museet opfyldt et længe næret ønske om at styrke forskningsområdet. I det vi arbejder med den nyeste kunst, arbejder vi i et smalt felt, men også et felt, hvor der er behov for såvel forskning som formidling.

Det sker bl.a. også i vores udstillinger og arrangementer. Museet søsatte festivalen ACTS – Festival for Performativ Kunst som skal profilere museets arbejde med den tværgående og flygtige kunst både formidlingsmæssigt og forskningsmæssigt.

Learning Museum kom godt i gang og forsætter museets undersøgende og progressive arbejde indenfor museumsundervisning og samarbejde med skoler og uddannelser.

Museet satte i 2011 yderligere fokus på markedsføring. Museet tilstræber en mere konsistent markedsføring og vægter annoncering samt præsentation af vores aktiviteter. Målet er at øge kendskabet til museet og dets arbejde og tiltrække mere publikum. Museet har desuden også fokus på publikumsudvikling bl.a. undersøger vi mulighederne for erhvervsarrangementer og andre tilbud til voksengrupper.

I det hele taget har 2011 været et år for nye tiltag. Museet er i gang med en positiv udvikling som museumsinstitution, som forhåbentlig vil bære frugt i fremtiden. Museet har i 2011 også fået nye bestyrelsesmedlemmer udpeget af museet nye udpegningsfora, som skal være med til at styrke museet på alle områder. Vi befinder os i en forandringsproces, der skal gøre museet i stand til at leve op til nutidens krav til museal virksomhed. Museet skal finde sin plads i et felt, hvor vi skal kunne gøre en forskel i forhold til formidling af samtidskunst til et bredere publikum og spille en vigtig rolle i det kunstmuseale landskab.

# 0. INDHOLDSFORTEGNELSE

1. Museets virksomhedsoplysninger
  - 1.1. Bestyrelsen
  - 1.2. Ansatte
2. Formål og ansvarsområde
3. Nøgletal
4. Samling
5. Forskning
6. Udstillinger og formidling
7. Undervisning (herunder Learning Museum, særligt bilag)
8. Samarbejdsprojekter med andre institutioner og organisationer
9. Markedsføring (herunder presse, særligt bilag)
10. Teknik og inventar
11. Boghandel
12. Klub Samtidskunst
13. Fonde og sponsorer
14. Ansattes bidrag til publikationer, deltagelse i seminarer og workshops, rejser, m.v.

# 1. MUSEETS VIRKSOMHEDSOPLYSNINGER

Den selvejende institution  
Museet for Samtidskunst - ord, billed, lyd  
Stændertorvet 3D  
4000 Roskilde  
Tlf: 46316570  
www.samtidskunst.dk  
info@samtidskunst.dk

## 1.1. BESTYRELSE

Museumsdirektør Frank Birkebæk, formand  
Byrådsmedlem Birgit Pedersen, næstformand  
Adm. direktør Henrik Rasmussen  
Professor Ann Lislegaard  
Instituttleder Martin Bayer  
Jurist Birgitte Strømgaard

Tilforordnede  
Restauratør Jens-Peter Brask  
Kulturchef Poul Knopp Damkjær  
Revision:

## 1.2. ANSATTE

### Fastansatte:

Sanne Kofod Olsen, museumsdirektør  
Tine Seligmann, museumsinspektør med særligt ansvar for undervisning (herunder projektledelse af Learning Museum)  
Enrico Passetti, museumsinspektør med særligt ansvar for udstillingsproduktion, boghandel og filmprogram  
Mads Kullberg, museumsinspektør med særligt ansvar for forskning, samling og formidling (frikøbt til phd-studium)  
Helle Bjerggaard Johansen, museumskoordinator  
Lars Buhl, regnskabsfører

### Projektansatte/tidsbegrænsede ansættelser:

Mette Truberg Jensen, museumsinspektør med særligt ansvar for formidling (herunder udstillinger)  
Tina Mariane Krogh Madsen, museumsinspektør med særligt ansvar for samling og onlineudstillinger (fra december 2011)  
Laura Elkjær, museumsinspektør med særligt ansvar for undervisning til børn og unge

### Løntilskudsansatte:

Samuel Willis Nielsen, løntilskud (indtil juni 2011)  
Tina Mariane Krogh Madsen, løntilskud (indtil december 2011)  
Helen Nishijo Andersen, løntilskud (fra juni 2011)

**Vagter og omvisere:**

Samuel Willis Nielsen (vagt)

Susanne Stilling Frederiksen (vagt)

Sandra Anna Boss Permin (vagt og omviser)

Sisse Hoffmann (vagt og omviser)

Tina Mariane Krogh Madsen (vagt)

Line Rædkjær Poulsen (vagt, indtil juni 2011)

Jette Riedlin (vagt, indtil juni 2011)

Witta Kiessling Jensen (vagt)

Annelise Hockenhull (vagt, indtil juni 2011)

## 2. FORMÅL OG ANSVARSOMRÅDE

Museet for Samtidskunst er et statsanerkendt kunstmuseum og bliver drevet efter gældende lov og normer for et statsanerkendt museum. Museet for Samtidskunst er en selvejende institution, der modtager tilskud fra kommune og stat. Museet skal gennem indsamling, registrering, bevaring, forskning og formidling inden for sit ansvarsområde virke for sikringen af Danmarks kulturarv og belyse samtidskunstens historie og aktuelle udtryk samt dens æstetiske og erkendelsesmæssige dimensioner. Museet vil gennem sit arbejde virke for en dokumentation og sikring af landets kulturarv og belyse tilstande og forandringer indenfor kunsthistorien. Museet vil tillige relatere sit virkeområde til relevante udenlandske udviklinger såvel inden for den vesteuropæiske kulturkreds som videre ud. Museet skal gøre samlingerne tilgængelige for offentligheden og stille dem til rådighed for forskningen samt udbrede kendskabet til resultatet af såvel museets egen forskning som anden forskning baseret på museets samlinger. Museet for Samtidskunst er oprettet i 1991 og er statsanerkendt siden 1994.

## 3. NØGLETAL

Besøgstal 2011: 28314

Besøgende på hjemmeside: 21152

Besøgende Global View + Doxnights: 4032

Skoleomvisninger: 49

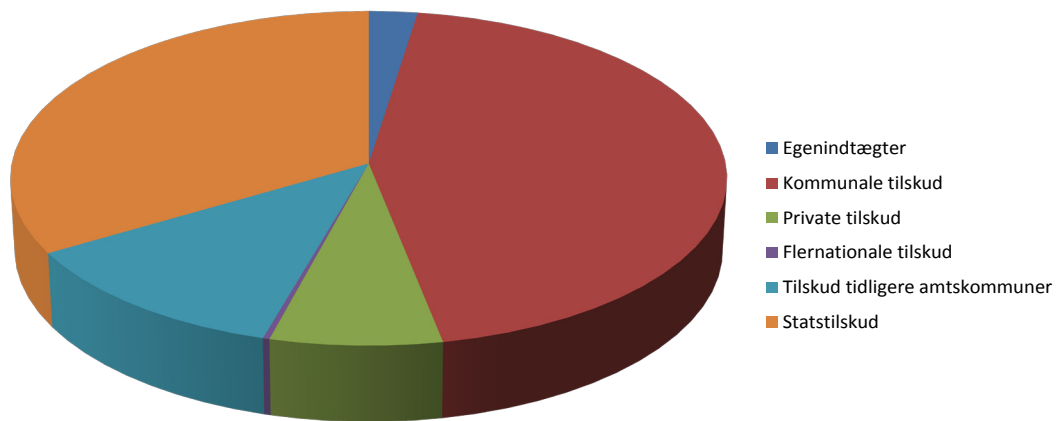
Skolegrupper generelt: 98

Lærernetværk: 443

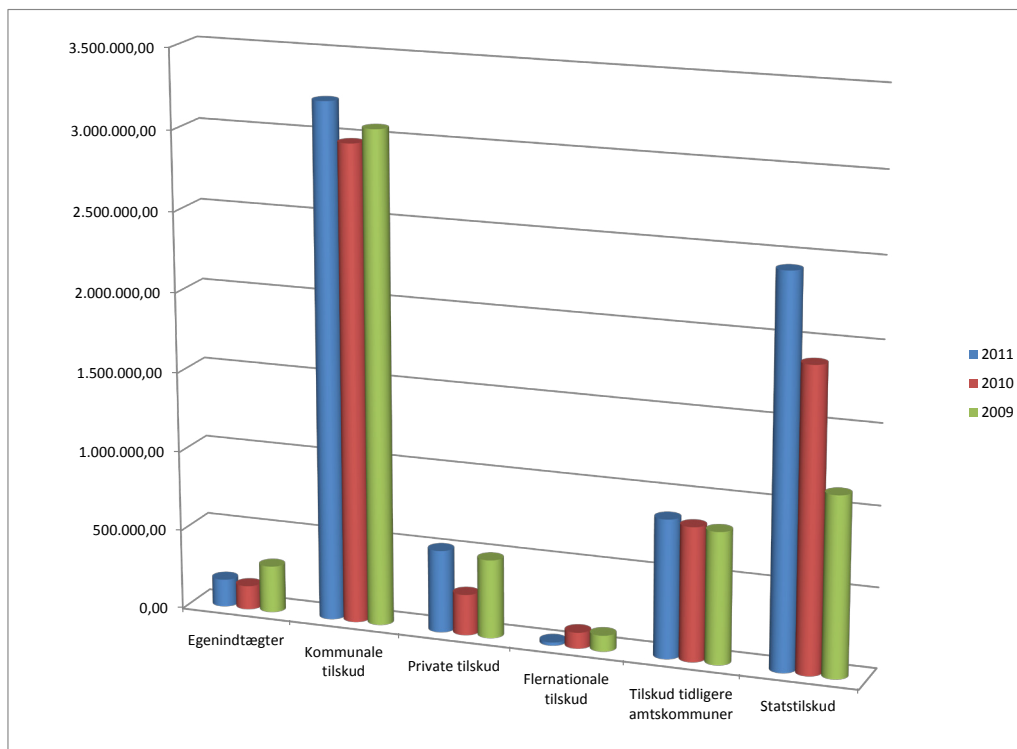
Studerende og skolesøgende børn: 7818

Nøgletal	2011	2010	2009
Besøgende i alt	28314	28007	27162
Hjemmesidebesøg	28762	21152	
Besøg, detalje			
Doxnights + Global View	4032		
Skoleomvisninger	49	43	91
Skolegrupper generelt	98		
Lærernetværk medlemmer	443	405	363

Økonomisk Udvikling:



Indtægter 2011



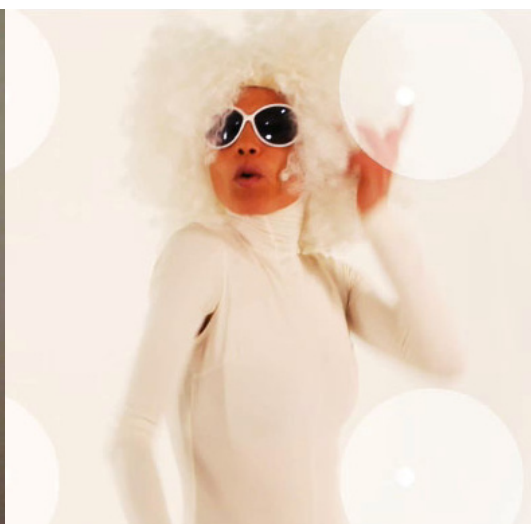
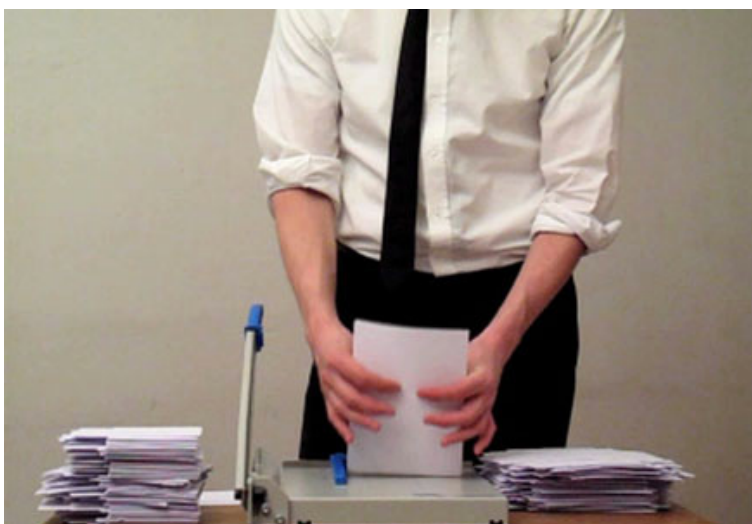
Indtægter 2009-2011

## 4. SAMLING

Museet udvider løbende sin samling med strategiske køb inden for lyd og performancekunst og nye medier. Der erhverves værker, der har en enestående karakter og som udgør eksempler indenfor den enkelte værktype. Museet tilstræber en eksempelsamling i forskellige værkkategorier, der kan anvendes både forskningsmæssigt og formidlingsmæssigt og i forhold til samlingsproblematikker vedrørende indsamling af den flygtige og tidsbaserede kunst.

I 2011 erhvervede museet en række væsentlige værker med støtte fra hh. Kulturarvsstyrelsen og Ny Carlsbergfondet. Museet har et begrænset beløb til erhvervelse til rådighed, hvorfor tilskud er afgørende for nyerhvervelser.

Museet følger det af Kulturarvsstyrelsens anviste registreringssystem REGIN til sin værksamling. Der findes ikke et officielt registreringssystem til registrering af arkivmateriale. Museets arkivmateriale undergår pt. nyregistrering.



Nye erhvervelser 2011



## **ERHVERVELSER**

### **Geoffrey Hendricks**

Uden titel, 1971-72

Performance: bemalet trækasse, snor, fotos, klemmer

53x56, 5x136,5 cm

Erhvervet med støtte fra Kulturarvsstyrelsen

### **Nanna Debois Buhl**

Kære Du, Jeg kommer paa Søndag, 2009

Lydinstallation: 63 postkort, lyd

Variable mål, lyd

### **Elmgreen og Dragset**

Powerless Structures, fig. 15/ 12 Hours of White Paint, 1997

Performance: 18 farvefotos, individuelt indrammet

180x270 mm (hvert foto)

Erhvervet med støtte fra Ny Carlsbergfondet

### **Kirsten Justesen**

Smeltetid #5, 1993

Performance,

Mixed media

Variable mål

Donation fra Peter Lassen/Montana

### **Lilbeth Cuenca Rasmussen**

The Present does not exist in my mind.. the future is already far behind, 2009

Performance: video

Varighed: 00:22:40 min.

Erhvervet med støtte fra Kulturarvsstyrelsen

### **Olof Olsson**

Office Work, 2010

Videoperformance

Varighed: 03:38:21 min

Erhvervet med støtte fra Kulturarvsstyrelsen

## **DEPONERINGER OG UDLÅN**

Der er ingen deponeringer og udlån.

## **ARKIVSAMLING: ERHVERVELSER**

Conny Blom: 4'33 minutes of stolen silence (CD), 2006

Paul Devens: Ink Summit (12"/LP), 2009

Flux Film Anthology 1962-70 (DVD), 1998

Hanna Haaslahti: Media Art 2000-2010 (DVD), 2010

Inuit nu: Kulturfestival i Roskilde 2011 (DVD)

Juliana Hodkinson / Niels Rønsholdt: Scenatet Fish & Fowl (CD), 2010

Panels: An inquiry into the spatial, the sonic and the public (CD), 2010

Paul Kirps: Autoreverse (DVD), 2004/2005

Tristan Perich: 1 bit Symphony (lydobjekt / CD), 2009 / 2010

Traces de parcours 1996-2006 (CD-box + bog), 2006

## **DOKUMENTATION**

Lowave - Reframing reality (20/11 2010 – 27/2 2011): Egen fotodokumentation af udstillingen.

Kirsten Justesen FAMA (20/11 2010 – 27/2 2011): Egen fotodokumentation af udstillingen.

ACTS festival for performativ kunst (28/5 og 29/5 2011): Andreas Rosforth video + fotodokumentation af alle performances.  
Egen fotodokumentation af performances.

Trauma 1-11 (18/6 – 11/9 2011): Raphael Solholm fotodokumentation af udstillingen.

Simple Interactions (24/9 - 18/12 2011): Egen videodokumentation af performances med kunstnerne Miki Yui og Atsuhiko Ito  
23/9 2011. Egen fotodokumentation af udstillingen.

## **BIBLIOTEK**

Museets bibliotek indeholder en række kunsthistoriske opslagsværker, teoretiske bøger om lyd, performance og samtidskunst overordnet set, samt en lang række monografier over internationale kunstnere. Desuden rummer biblioteket faglitteratur vedr. undervisning og formidling. Der indkøbes årligt nye titler til biblioteket.

Biblioteket rummer også video compilations udgivelser og mere sjældne "printed matter".

Museet har en udvekslingsaftale med såvel danske som udenlandske museer om egne udgivelser.

## 5. FORSKNING

Museet for Samtidskunst ønsker at opprioritere forskning som en væsentlig del af museets virke. Museet forsker særligt i den flygtige og digitale kunsts indsamling, bevaring og formidling, som er forbundet med såvel kunstbegrebslige samt ophavsretslige problemstillinger. Forskningen tager udgangspunkt i museets samling og formålsparagraf som indsamlede af flygtig kunst samt arkiv- og dokumentationsmateriale.

### **FORSKNINGSPROJEKT**

I 2011 blev forskningsprojektet ”Flygtige kunstformer. Bevaring og formidling” igangsat ved museumsinspektør Mads Kullberg. Forskningsprojektet er finansieret som en erhverv-PhD med støtte for Forsknings- og Innovationsstyrelsen, Institut for Kunst og Kulturvidenskab ved Københavns Universitet, samt Kulturstyrelsen. I forbindelse med forskningsprojektet deltager Kullberg i en arbejdsgruppe i Kulturstyrelsen, som ligeledes fokuserer på digitale registrerings- og formidlingsproblematikker.

Projektet har til formål at etablere en dansk referencemodel for indsamling, registrering, bevaring og formidling af flygtig kunst inden for den materialspecifikke afgrænsning: lyd og elektroniske medier. Analysen inddrager national og international forsknings- og erfaringsdata, ligesom et succeskriterium er, at den danske referencemodel er bredt kompatibel. Fokus rettes primært på nyere kunst, dvs. kunst fra 1980’erne og frem, men erfaringsdata om ældre kunst inddrages også komparativt. Projektet vil foretage en grundig og systematisk analyse af nationale og internationale tiltag og rette særligt fokus på dokumentationsstandarder og dataudveksling.

Museets medarbejdere udgiver desuden årligt en række artikler i tidsskrifter, bøger og antologier, der i flere tilfælde har forskningskarakter (se enkelte medarbejdere).

## 6. UDSILLINGER OG FORMIDLING

### FORMIDLING GENERELT

Museet adskilte i 2011 undervisning og formidling i erkendelsen af, at der er tale om to forskellige metoder og praksisser. Ansvar for formidling i udstillingen ligger nu hos den udstillingsansvarlige, der har en større faglig indsigt i udstillingens værker. Et samarbejde mellem undervisere og udstillingsansvarlige tænkes på sigt at skulle etableres for at kunne arbejde kreativt med nye formidlingsformer.

Som et minimum vil der fremover være en kort tekst om alle værker i udstillingen samt en overordnet tekst om udstillingen og dens grundidé. Så vidt muligt vil der være hjemmesider til alle udstillinger med information om udstilling og kunstnere. Der er ligeledes altid information på [www.samtidskunst.dk](http://www.samtidskunst.dk). I 2011 var der således særskilte hjemmesider med link fra hovedsiden til "ACTS 2011" og "Simple Interactions" (jf. Udstillinger og arrangementer).

### DIGITAL FORMIDLING

Museet påbegyndte i 2011 en udvidelse af sine formidlingsaktiviteter på nettet. Bl.a. ved etableringen af særskilte hjemmesider ("undersider") til enkelte udstillinger og arrangementer. Som en naturlig del af Museet for Samtidskunsts virkeområde blev udviklingen af et udstillingswebsite til netkunst med titlen MFSK Online endvidere påbegyndt.

Sitet med arbejdstitlen MFSK Online skal fungere som en udvidelse af museets virke online.

Formålet med sitet er, at kuratere udstillinger og formidle netkunsten til museets brugere. Da netkunsten er en stedsspecifik kunstform på nettet, er det derfor naturligt, at den får et musealt udstillingsrum online, med fokus på at brugerne kan fordybe sig i værkerne hjemme fra deres egen computer.

I 2011 modtog museet en bevilling på 450.000 kr. fra Kulturarvsstyrelsens Digitale Pulje til at påbegynde projektet og lancere sitets første udstilling, der forventes at åbne i oktober 2012.

### UDSTILLINGER OG ARRANGEMENTER

I 2011 afholdt museet 5 udstillinger samt 3 særarrangementer, hvoraf et var hovedsatsningen ACTS, som blev afholdt for første gang. Museets udstillinger har både forsknings- og formidlingskarakter. Forskningsudstillinger har karakter af undersøgelser i hvordan man præsenterer kunst, der er bevaret som dokumentations- og arkivmateriale. Museet har siden 2010 anvendt overskriften Arkivet på de særligt forskningsprægede udstillinger. Formidlingsudstillinger vægter formidlingen af kunstnerens produktion og værker i forsøget på at etablere en bredere formidling til et bredt publikum. Museet har i 2011 intensiveret sin brug af hjemmesider som formidlingsplatforme til præsentation af udstillingerne i forbindelse med ACTS-festivalen og udstillingen Simple Interactions.

#### Arkivet: Kirsten Justensen: FAMA

20. november, 2010 – 27. februar, 2011

Arkivet er overskriften for en udstillingsrække, der viser arkivalier og arkivorienterede værker af internationale billedkunstnere. Kirsten Justesens udstilling FAMA, var den anden udstilling i Arkivet. Museet for Samtidskunst viste billedhugger Kirsten Justesens procesværk FAMA Instant Saints 13 år efter den oprindelige opsætning i Kunsthallen Nikolaj (1996/97). Dels som dokumentation af det oprindelige forløb, og dels som en statusopgørelse for procesværkets videre udstrækning. Udstillingen undersøgte, hvordan en tidsbaseret processuel kunstform kan (gen)udstilles og bevares for eftertiden.

## Reframing Reality: Glimpses into the Lowave Video Archive

20. November 2010 – 27. februar, 2011

Lowave er et uafhængigt filmselskab grundlagt i 2002 i Frankrig af Marc Horchler og Silke Schmickl for at fremme eksperimenterende film og samtidsvideokunst og gøre dem tilgængelige ud over filmfestivaler og gallerikredse. Gennem årene har Lowave samarbejdet med en lang række kunstnere fra vidt forskellige baggrunde, som arbejder med adskillige teknikker og flere udtryksformer.

Denne udstilling samlede for første gang i Danmark en række videoer fra Lowaves voksende arkiv og gav et indblik i den pulserende verden af samtidskunstneriske skabelsesprocesser.

Videoværker af følgende kunstnere var med på udstillingen:

HC Gilje, Triny Prada, Johanna Vaude, Mounir Fatmi, Hugo Verlinde, Yuki Kawamura, Pushpamala N, Ayisha Abraham, Raqs Media Collective, Ashish Avikunthak, Sarnath Banerjee, Tejal Shah, Debkamal Ganguly, Hatice Gülleryüz, Güldem Durmaz, Sener Özmen, Burçak Kaygun, Ethem Özgüven, Erkan Özgen, Ferhat Özgür, Berat Isik, Sébastien Cros, Mireille & Fabian Astore, Basma Alsharif, Larissa Sansour, Ismail Bahri, Halida Boughriet, Danielle Arbid, Waheeda Malullah, Khaled Hafez, Nazim Djemaï, Zoulikha Bouabdellah, Taysir Batniji, Lamyra Gargash, Usama Alshaibi, Jayce Salloum, Frédérique Devaux, Wael Noureddine, Katia Kameli, Bouchra Khalili, Al Fadhil, Zineb Sedira, Joude Gorani, Nesrine Khodr, Pauline M'Barek, Jalal Toufic, Nassim Amaouche m.fl.

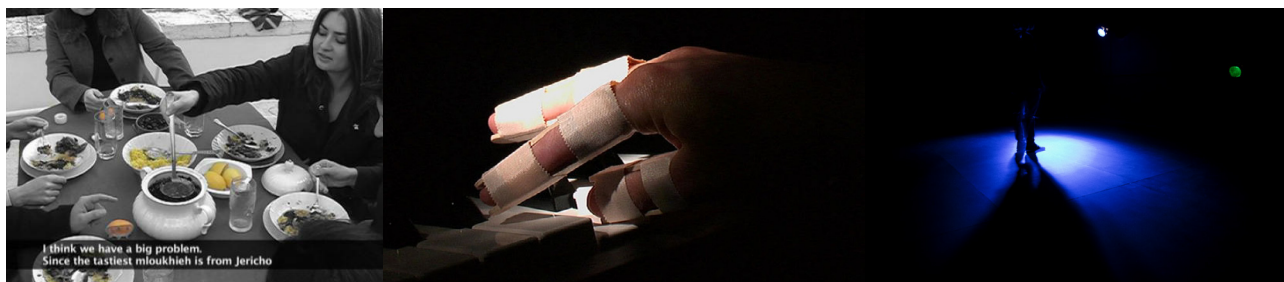
## Hvad er Samtidskunst?

12. marts til 5. juni, 2011

Med udstillingen *Hvad er samtidskunst?* præsenterede Museet for Samtidskunst værker fra museets samling, foruden noget af det arkiv- og dokumentationsmateriale, som museet har indsamlet, siden det blev grundlagt i 1991.

Udstillingen *Hvad er samtidskunst?* fokuserede på de nye kunstformer og deres formidling. Museet stillede spørgsmålene:

Hvad er performancekunst? Hvad er lydkunst? etc. og svarede gennem formidlingstekster, i værkpræsentationen og gennem et interaktivt formidlingsprojekt, der skulle hjælpe brugerne til selv at konkludere deres svar. Med spørgsmålet *Hvad er samtidskunst?* ønskede vi at styrke en udvidet opfattelse af, hvad kunst er. Kunstnere på udstillingen: Ann Lislegaard, Henning Christiansen, Larissa Sansour, William Anastasi, Eric Andersen, Su-Mei Tse, Yoko Ono, Festival of Fantastics, Henrik Have, Joe Jones, Nam June Paik, Nanna Debois Buhl, m.fl.



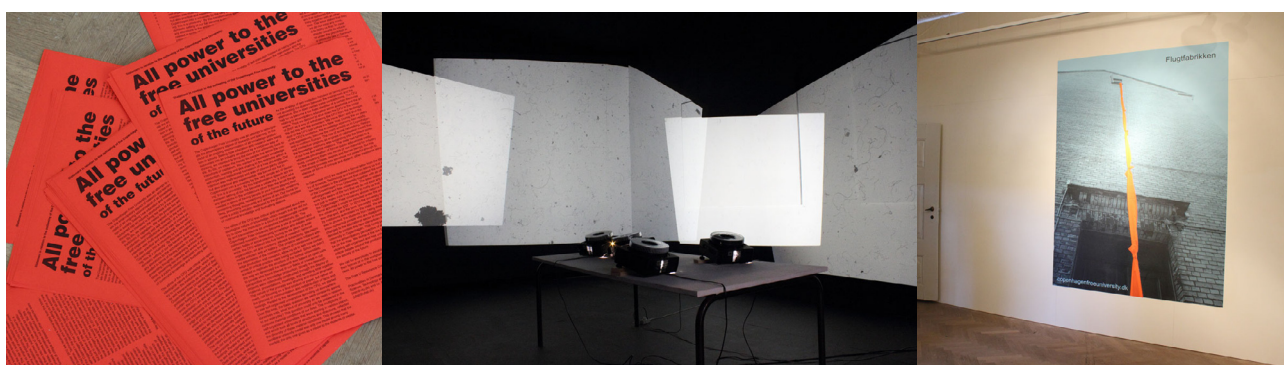
Fra udstillingen *Hvad er Samtidskunst?*

## Trauma 1-11: Fortællinger fra Det Fri Universitet 2001-2011

18. juni til 11. september, 2011

Det Fri Universitet i København var en selvorganiseret institution, der blev etableret af kunstnerne Henriette Heise og Jakob Jakobsen i 2001. Det Fri Universitet fungerede som et rum for forskning og vidensdeling indenfor hverdagens rammer. Aktiviteterne bestod af workshops, filmvisning, foredrag, små udstillinger og udgivelser og fandt sted i en lejlighed på Nørrebro, som også var kunstnernes hjem. Institutionen var dedikeret til fremstillingen af 'kritisk bevidsthed og poetisk sprog', der kom til udtryk i den lange række af aktiviteter, som fandt sted i perioden 2001-2007. Det Fri Universitet deltog desuden i en lang række udstillinger verden over. Til disse udstillinger udviklede de konceptet propaganda, som bestod af hæfter, plakater, lyd, film, diasshow, m.m., som præsenterede Det Fri Universitet.

Udstillingen på Museet for Samtidskunst var dels en visning af propagandamaterialet, der blev udviklet i perioden 2001-2007, og dels en iscenesættelse og refleksion over Det Fri Universitets arbejde, samfundssituationen og det historiske efterspil.



Fra udstillingen Trauma 1-11: Fortællinger fra Det Fri Universitet 2001-2011

## Simple Interactions. Lydkunst fra Japan

24. september til 18. december, 2011

Udstillingen Simple Interactions. Lydkunst fra Japan præsenterede værker af 9 japanske kunstnere og kunstnergrupper. Udstillingen blandede installationer, performances og dokumentationer, der alle undersøger, hvordan simple interaktioner kan skabe komplekse systemer og mønstre.

Det forløbne tiår har budt på en opblomstring af lydkunst som en kunstnerisk disciplin, der er i færd med at etablere egne traditioner inden for samtidskunstens rammer. Japanske kunstnere som Ryoji Ikeda, Yukio Fujimoto, Akio Suzuki, Omoto Yoshihide, Merzbow og Ryuichi Sakamoto har haft væsentlig betydning for udviklingen af denne kunstneriske disciplin. Men hvor er den japanske lydkunst i dag? Formålet med denne udstilling er at præsentere et dansk publikum for et opdateret billede af den levende japanske lydkunstscene.

De udstillende kunstnere: Yuji Dogane, Yukio Fujimoto, Atsuhiro Ito, Soichiro Mihara + Hiroko Mugibayashi & Kazuki Saita, Atsushi Nishijima, Jio Shimizu, Toshiya Tsunoda, Tetsuya Umeda, Miki Yui.

Til åbningen blev arrangeret et performanceprogram med fire af de udstillende kunstnere: Jio Shimizu, Miki Yui, Tetsuya Umeda og Atsuhiro Ito.

I ugen efter åbningen, den 27. september afholdtes (i samarbejde med LARM Audio Research Archive og IKK Artist Talks) en artist talk på Københavns Universitet med oplæg fra to af udstillingens kunstnere Soichiro Mihara og Jio Shimizu, udstillingens kuratorer, og på besøg fra NTT ICC i Tokyo, seniorkurator Minoru Hatanaka. Modereret af Gunhild Borggren.

I forbindelse med udstillingen udgav museet en publikation, som ud over at præsentere kunstnerne og deres værker også indeholdt en række essays af toneangivende eksperter inden for feltet. Publikationen indeholdt således bidrag fra udstillingens kuratorer (Mads Kullberg, Jacob Kreutzfeldt), seniorkurator ved NTT ICC Tokyo, Minoru Hatanaka, kurator Takashi Kojima og forsker og lydkunstner Rune Søchting. Desuden interviews med kunstnerne Yukio Fujimoto og Soichiro Mihara i samarbejde med Seismograf/DMT. Trykt i 1000 eksemplarer.

Samarbejdspartnere: Seismograf/DMT, LARM Audio Research Archive



Fra udstillingen *Simple Interactions* - Lydkunst fra Japan

## ARRANGEMENTER

### Inuit Live! Samtidskunst fra Grønland

1. april til 29. april, 2011

I forbindelse med Roskilde Kommunes kulturfestival Inuit Nu præsenterede Museet for Samtidskunst i samarbejde med kunstner og kurator Iben Mondrup et live program med kunstnere fra eller med tilknytning til Grønland. I løbet af april kunne publikum få et sjældent indblik i, hvad der rører sig på den grønlandske samtidskunstscene. 5 dage i april præsenterede museet live-performances, film-screenings og musikoptræden med kunstnerne Julie Edel Hardenberg, Jessie Kleemann, Ivalo Frank, Nanna Ánike Nikolajsen, Lu Berthelsen og Nuka Bisgaard.

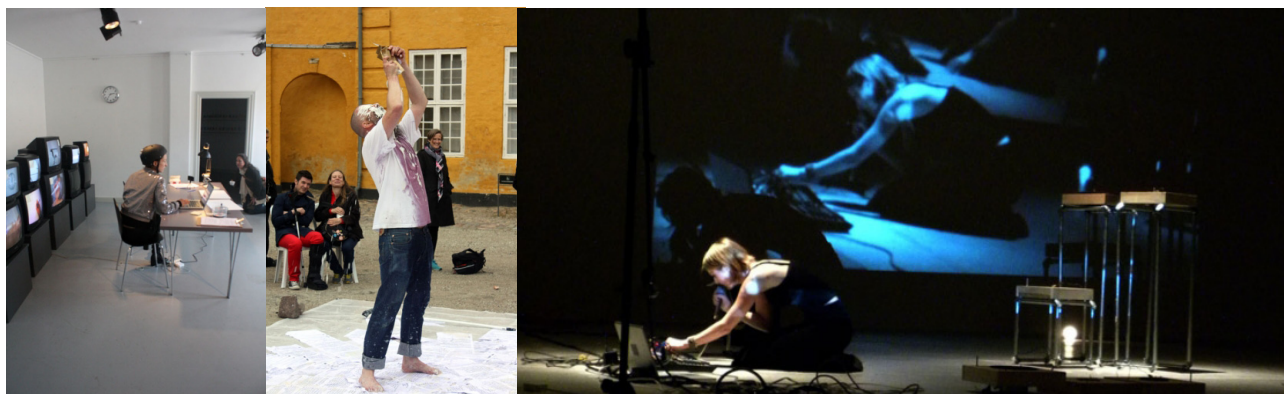
### ACTS – Festival for Performativ Kunst

28.-29. maj, 2011

Museet for Samtidskunst, Palægården, Roskilde by, Biblioteket.

I weekenden d. 28.-29. maj 2011 afholdte museet for første gang lyd- og performancefestivalen ACTS, som fremover skal være en årligt tilbagevendende begivenhed. Festivalen præsenterede et varieret program af performance- og lydkunst med internationale kunstnere fra både DK og udlandet. Flere performances foregik ude i byen, bl.a. på Roskilde Bibliotek og spredte sig ellers på museet egne arealer. Weekendens bød på interaktion, kontemplation, en god portion humor og noget for både øje, øre og gane.

Kunstnere: Elisabet Apelmo & Marit Lindberg (S), Jörn J. Burmester (D), Christian Falsnaes (DK), Lesley Flanigan (US), Ellen Friis (DK), Mogens Jacobsen (DK), Henrik Plenge Jakobsen (DK), Jane Jin Kaisen (DK), Essi Kausalainen (FI), Tine Louise Kortermænd (DK) & Nina Björk Eliasson (IS), Astrid Lomholt (DK), Jette Hye Jin Mortensen (DK), Søs Gunver Ryberg (DK), Jana Winderen (N), Tori Wrånes (N), Überlyd (DK) og Jesper Aabille (DK)



Acts -Festival for performativ Kunst 2011

### ”Melangells vidnesbyrd” opført af Music for the Mysteries

20.–21. august, 2011

Musicon Hal 9, Rabalderstræde, Roskilde - kl. 14 & 17 begge dage

Melangells vidnesbyrd var en uopførelse af et musik værk af komponist Hanne Tofte, der omhandlede den keltiske helginde Melangell. Melangells vidnesbyrd blev opført som et moderne mysteriespil i et totalkunstværk— og midt i en betonørken (Hal 9 i Musicon). Publikum og 8 medvirkende sangere & musikere befandt sig således i billedkunstner Alison Michells (UK/DK) billed- og rum installation i den store betonhal, hvor stykket blev opført. Melangells vidnesbyrd var en del af Schubertiaden. Opførelsen blev produceret af kunstneren og med Museet for Samtidskunst og Schubertiaden som samarbejdspartnere.



## FILMKLUB

### Global View

Hele året 2011, udvalgte torsdage, fredage eller lørdage

Global View præsenterede igen i 2011 en række oversete og i Danmark ukendte film af særlig kunstnerisk kvalitet (med engelske undertekster).

Der blev vist over 30 film fra lande som Chile, Iran, Kazakhstan, Etiopien, Albanien m.fl. Arrangementerne tiltrak et fast publikum af danske og udenlandske filminteresserede.

- 7.1. "Dogtooth" Yorgos Lanthimos (Grækenland, 2009)
- 8.1. "Slovenka" Damjan Kozole (Slovenien, 2009)
- 21.1. "The wind journeys" Ciro Guerra (Colombia, 2009)
- 22.1. "Turistas" Alicia Scherson (Chile, 2009)
- 4.2. "The time that remains" Elia Suleiman (Palæstina, 2009)
- 18.2. "Frontier Blues" Babak Jalali (Turkmenistan/Iran, 2009)
- 19.2. "Song from the southern seas" Marat Sarulu (Kazakhstan, 2009)
- 4.3. "Teza" Haile Gerima (Etiopien, 2008)
- 18.3. "Jaffa" Keren Yedaya (Israel, 2009)
- 19.3. "For my father" Dror Zahavi (Israel, 2009)
- 1.4. "The photograph" Nan Achnas (Indonesien, 2008)
- 2.4. "Service" Brillante Mendoza (Filippinerne, 2008)
- 15.4. "Terra soñambula" Teresa Prata (Mozambique, 2008)
- 29.4. "Contracorriente" Javier Fuentes-León (Peru, 2009)
- 30.4. "Leo's room" Enrique Buchichio (Uruguay, 2009)
- 13.5. "Room and a half" Andrey Khrzhanovskiy (Rusland, 2009)
- 14.5. "The vanished empire" Karen Shakhnazarov (Rusland, 2008)
- 10.6. "Breathless" Yang Ik-Joon (Sydkorea, 2009)
- 11.6. "Paju" Chan-ok Park (Sydkorea, 2009)
- 24.6. "Peepli Live" Anusha Rizvi (Indien, 2010)
- 8.7. "Stolen dreams" Sandra Werneck (Brasilien, 2009)
- 9.7. "À deriva (Adrift)" Heitor Dhalia (Brasilien, 2009)
- 12.8. "Bornova Bornova" Inan Temulkuran (Tyrkiet, 2009)
- 13.8. "Kosmos" Reha Erdem (Tyrkiet, 2010)
- 26.8. "The gift to Stalin" Rustem Abdrashitov (Kazakhstan, 2008)
- 16.9. "Becloud (Vaho)" Alejandro Gerber Bicecci (Mexico, 2009)
- 17.9. "Abel" Diego Luna (Mexico, 2010)
- 7.10. "My Tehran for sale" Granaz Moussavi (Iran, 2009)
- 8.10. "The hunter" Rafi Pitts (Iran, 2010)
- 21.10. "Honeymoons" Goran Paskaljevic (Serbien, 2009)
- 22.10. "Gjallë (Alive)" Artan Minarolli (Albanien, 2009)
- 4.11. "Son of Babylon" Mohamed Al-Daradji (Irak, 2010)
- 18.11. "Air doll" Hirokazu Koreeda (Japan, 2009)
- 19.11. "Spring fever" Lou Ye (Kina, 2009)
- 2.12. "Carancho" Pablo Trapero (Argentina, 2010)
- 3.12. "My time will come" Victor Arregui (Ecuador, 2008)
- 16.12. "A screaming man" Mahamat-Saleh Haroun (Tchad, 2010)
- 17.12. "Masquerades" af Lyes Salem (Algeriet, 2008)

## **DOXNIGHTS**

Hele året 2011, udvalgte torsdage, fredage eller lørdage

Dette program præsenterede spændende, poetiske og kontroversielle dokumentarfilm fra hele verden. Enkelte visninger i løbet af året.

## **Global Ear**

Dette program til det lydinteresserede publikum, som fokuserer på uortodokse eksperimenter med lyd, præsenterede igen en blanding af film og live performances fra bl.a. Japan og Mali. Enkelte visninger i løbet af året.

## **Omvisninger**

Museet har i forbindelse med de skiftende udstillinger og arrangementer afholdt omvisninger hver søndag kl. 14. Temaomvisninger for børn (6-12) og voksne er et nyt tilbud fra 2011.

22.-24.02.11 Vinterferie for børn: Lav din egen animationsfilm

17.-19.10.11 Efterårsferie for børn: Kom med på lydsafari!

15.10.11 Konge for en dag

28.05.11 Turismens Dag, museet deltog i forbindelse med festivalen Acts

## **FOREDRAG**

Museet indgik i 2011 et samarbejde med Folkeuniversitetet, som afholder foredrag i nyere kunsthistorie i museets formidlingslokaler. I 2011 blev der afholdt en foredragsrække a 12 dobbelttimer, samt 1 uge's kursus i juni 2011. Samarbejdet er fortsat i 2012.

## **ARRANGEMENTER UDEN FOR MUSEET**

### **IN/FLUX - Mediatrips from the African World (premiere)**

10. februar 2011 kl. 18 – 20

Overgaden, København

I forbindelse med Museet for Samtidskunsts udstilling REFRAMING REALITY: Glimpses into the Lowave video archive blev der arrangeret en screening af Lowaves udgivelse, IN/FLUX - Mediatrips from the African World, hvor både Silke Schmickl fra Lowave og Enrico Passetti fra Museet for Samtidskunst var tilstede for at præsentere filmene.

### **MØD INSTRUKTØREN: Michela Occhipinti**

10. december 2011 kl. 20

LiteraturHaus, Møllegade 7, København N

Enrico Passetti talte med instruktøren Michela Occhipinti om dennes film "Letters from the Desert (Eulogy to Slowness)" (Italien, 2010)

### **"Simple Interactions. Lydkunst fra Japan". Artists' talk**

27. september, 2011

IKK, Københavns Universitet.

Præsentation af udstilling og forskningsprojektet: Simple Interactions (med Jacob Kreutzfeldt). Øvrige oplægsholdere: Minoru Hatanaka (seniorkurator på NTT ICC, JP), Soichiro Mihara (kunstner, JP), Jio Shimizu (kunstner, JP) og Gunhild Borggren (moderator, DK)

**Learning Museum, workshop**

16. august, 2011

Kulturmaskinen, Odense

Første workshop i projektet Learning Museum for projektdeltagere. (Se særskilt bilag for Learning Museum).

**Learning Museum, workshop**

8. December, 2011

Kunstmuseet Trapholt, Kolding

Anden workshop i projektet Learning Museum for projektdeltagere. (Se særskilt bilag for Learning Museum).

**Museets publikationer i 2011**

Red. Lotte Juul Petersen, Sanne Kofod Olsen, Malene Ratcliffe, og Malene Vest Hansen; Kuratering af Samtidskunst, Museet for Samtidskunst 2011

Kullberg, Mads & Jacob Kreutzfeldt (red.): "Simple Interactions. Sound Art from Japan", Museet for Samtidskunst, 2011. Trykt i 1000 eksemplarer.

Lindkvist, Tanya (tekst/red.): Den flyvende Lydkuffert, undervisningstilbud om lyd og musik til 0. Klasse. 2011, 31. s, ill.

Seligmann, Tine (tekst/red.): Learning Museum: Samarbejde, Vidensdeling, Faglighed, Brugerinddragelse Innovation. 2011, 32 sider i samarbejde med Skoletjenesten på Sjælland

## 7. UNDERVISNING

Museet arbejder med undervisning og formidling til børn, unge og voksne i relation til museets udstillinger og museets arbejde med genrer indenfor den tværgående kunst. I 2011 omlagde vi undervisning og formidling, således at undervisning og formidling betragtes som hver sit fagområde. Mens undervisningsrelaterede projekter hører under museumsunderviserne, hører formidling i udstilling under de udstillingsansvarlige kuratorer. Formidlingen kan dog også opstå i samarbejdet mellem de to instanser.

### **LEARNING MUSEUM**

Learning Museum 2011-2013

I 2011 blev Learning Museum skudt i gang og der blev afholdt en række undervisnings- og praktikforløb rundt på de deltagende museer og læreruddannelser. Der arrangeres to gange om året fælles workshop- og seminardage, hvor aktuelle temaer og evaluering af projektet diskuteres med indbudte oplægsholder, lærerstuderende og projektet evaluator. I forbindelse med projektet udsendes et månedligt tematisk nyhedsbrev, der udbreder viden om projektet gennem præsentation af aktuelle undervisningsforløb og artikler. I 2011 mødtes alle projektdeltagere i august og december 2011. Learning Museum er støttet af Kulturstyrelsen. Se [www.learningmuseum.dk](http://www.learningmuseum.dk)

### **KUNSTREJSEN 2011-2013**

I 2011 blevet projekt KUNSTREJSEN skudt i gang. I samarbejde med Sorø Kunstmuseum og Odsherred Kunstmuseum udvikles en række undervisningstilbud til grundskolens mellemtrin. Kunstrejsen er både en rejse ind i kunstens verden og en fysisk rejse mellem de tre museer i Region Sjælland. Rejsens røde tråd er en undersøgelse af kunstens forhold til virkeligheden. Kunstrejsen administreres af Sorø Kunstmuseum og har modtaget bevilling fra Kulturregionen og Kulturministeriet, som en del af de regionale kulturaftaler.

### **DEN FLYVENDE LYDKUFFERT**

I 2011 blev det nye undervisningstilbud Den flyvende Lydkuffert lanceret. Lydkufferten er en kuffert fuld af forskellige sjove instrumenter, lydværker (på CD'er) og genstande til at lave lyde, partiturer og lydfortællinger ud af. Kufferten udlånes gratis i en uge af gangen til 0. klasser. Med kufferten følger et undervisningsmateriale, der giver inspiration og vejledning til en række opgaver, som inddrager alle sanserne, så børn møder kunst, musik og billeder igennem leg, bevægelse og aktiv inddragelse. Den Flyvende Lydkuffert kan bruges som et enkelt forløb på skolen, men også som optakt til et besøg og lydworkshop på Museet for Samtidskunst. Udarbejdelsen af Lydkufferten og tilhørende undervisningsmateriale er støttet af Kultur & Skoletjenesten Midt- og Vestsjælland.

### **ANDET**

Museets samarbejder med Skoletjenesten Sjælland omkring tilbudene i museumsundervisning til børn og unge. Museet tilbyder aldersdifferentierede undervisningsforløb for børnehaver, grundskoler, ungdomsuddannelser, læreruddannelser, universiteter og andre undervisningsinstitutioner herunder sprogskoler. Museet har en række faste og aktuelle forløb, man kan orientere sig om på museets hjemmeside. Herunder workshoptilbud i museets værksted: Værkstedet for kunst, oplevelse og nye medier.

Gennem museets Lærernetværk udbygger museet løbende sin kontakt til undervisere, lærestuderende m.fl og tilbyder inspirationsdage og kurser i forbindelse med de skiftende udstillinger. Der er på nuværende tidspunkt 443 medlemmer.

Museet samarbejder med skolekonsulenten og Skoletjenesterne i Roskilde Kommune og tilbyder i den forbindelse et gratis undervisningstilbud på 1 time til alle folkeskoler i Kommunen.

Ung i Roskilde [www.ungiroskilde.dk](http://www.ungiroskilde.dk) er et realiseret samarbejde mellem Roskilde bibliotek, musikstedet Gimle og museet. Her deltager en gruppe unge hver uge til redaktionsmøder, hvor de sætter fokus på det at være ung i Roskilde samt på at highlighte udvalgte kulturaktiviteter.

Sammen med Roskilde Børnekulturnetværk og Sjøv ferie tilrettelægges en række tilbud til børn og unge i ferierne.

Museets undervisningsansvarlige deltager i Skoletjenesten på Sjællands faste temadage, studieture og andre netværksinitiativer for medarbejdere på de kunst-, kultur- og naturhistoriske museer.

## **8. SAMARBEJDSPROJEKTER MED ANDRE INSTITUTIONER OG ORGANISATIONER**

### ***KURS***

KURS samarbejdet er et samarbejde mellem kunstmuseerne på Sjælland, som blev påbegyndt i 2007 og resulterede i en udstilling i 2009. KURS samarbejdet fortsætter og der planlægges en udstilling i sommeren 2013. Museet for Samtidskunst har formandsskabet i styregruppen og står for fundraising sammen med den KURS ansatte projektmedarbejder.

### ***BILLEDKUNSTNERISKE GRUNDKURSER PÅ SJÆLLAND***

Museet har etableret et samarbejde med de billedkunstneriske grundkurser på Sjælland om at præsentere museets udstillinger, kunsthistoriske problemstillinger samt kendskab til samtidskunsten. Foruden udlåner museet sine formidlingslokaler til BGKs optagelse i maj måned.

### ***FOLKEUNIVERSITETET I KØBENHAVN***

Museet har indledt et samarbejde med Folkeuniversitetet i København, som afholder foredragsrækker på museet i nyere kunst og kunsthistorie.

### ***ROSKILDE FESTIVAL***

Museet indledte et samarbejde med Roskilde Festivals kunstprogram i forbindelse med ACTS 2012. Samarbejdet implicerer enkelte samproduktioner.

### ***INTERNATIONALT SAMARBEJDE***

#### **Never Odd or Even**

I 2011 indledtes et samarbejde med den eksterne Solvej Helweg Ovesen og Grimmuseum i Berlin omkring udstillingen Never Odd or Even, der vises på Museet for Samtidskunst i 2012

#### **Re.act.feminism**

I 2011 indledtes et samarbejde med Cross/Links, Berlin v. Bettina Knaupp og Beatrice Stammer omkring arkivudstillingsprojektet re.act.feminism, der finder sted på museet i sommeren 2012.

## 9. MARKEDSFØRING

Museet har et relativt lille beløb afsat til markedsføring. Beløbet suppleres af annoncemidler i udstillingsbudgetterne. I erkendelsen af at der skal arbejdes med museets synlighed, producerede vi en årsfolder for 2011, der udkom lidt for sent nemlig ultimo januar 2011. Årsfolderen er vigtig for et kontinuerligt arbejde med museets synlighed og annoncering af museets udstillinger. For at forberede udsendelse af kalender i 2012 i ordentlig tid, producerede vi endvidere folder og kalender for 2012 i december 2011. Fremover vil produktion af kalender kun ske én gang om året.

### **PUBLIKUMSUDVIKLING**

Museet introducerede erhvervsarrangementer i udstillingerne i 2011. Dels afholdt museet et inviteret arrangement i forbindelse med udstillingen "Hvad er Samtidskunst?" og dels afholdte museet et dobbeltarrangement for firmaer i forbindelse med udstillingen "Simple Interactions". Museet indledte endvidere et samarbejde med Roskilde Museum om fælles markedsføring af erhvervsarrangementer.

### **PRESSE**

Museet fik en del presseomtale i 2011 og primært i de digitale medier. Vi konstaterede, at det bliver sværere og sværere at få de landsdækkende aviser til at komme trods mange forsøg. Også lokalt glimrer Roskilde Avis ved sin næsten totale mangel på interesse for museets aktiviteter. Dagbladet dækker dog stort set alt, hvad vi laver.

Til trods for den nedslående avisinteresse, var der dog enkelte highlights i trykte aviser og internationale tidsskrifter. Museet fik en anmeldelse af samlingsudstillingen "Hvad er Samtidskunst?" i Weekendavisen, mens "Simple Interactions. Lydkunst fra Japan" fik en fin anmeldelse i Politiken. ACTS fik også fin foromtale i Politikens I byen sektion. Udstillingen Trauma 1-11 scorede igen danske omtaler og anmeldelser i trykte medier, til gengæld blev den anmeldt i de prestigefyldte internationale tidsskrifter Artforum og Frieze.

Se liste over presseomtale (bilag X)

Presse total: 164 omtaler

Heraf internationale: 35

## 10. TEKNIK OG INVENTAR

Den planmæssige udskiftning af PC'er i samarbejde med Roskilde Kommunes IT-afdeling blev delvist gennemført i 2011. Museet anskaffede sig også den første bærbare arbejdsstation godkendt af IT-afdelingen for at opnå mere fleksible arbejdspladser, både i forhold til museumsbutikken og andre formål. Etableringen af IP-telefoni blev tværtimod rykket til 2012.

## 11. BOGHANDEL

Museets boghandel oplever stor interesse fra besøgende og er et fagligt aktiv for museet. Der bliver solgt internationale udgivelser, tidsskrifter, lydkunst, m.v.

I 2011 deltog museumsbutikken i London Book Fair og Electroshop, en messe for pladeselskaber for elektronisk musik, for at undersøge nye samarbejdsmuligheder. Der blev også promoveret distributionen af museets publikationer i udlandet.

Museumsbutikken oplevede voksende interesse for vores abonnementsordninger til de internationale tidsskrifter.

## 12. KLUB SAMTIDSKUNST

Museet overtog i 2011 kassérerfunktionen af Klub Samtidskunst og vil fremover stå for opkrævning af medlemsgebyr, administration af medlemsskaber, m.v. Det betyder, at samarbejdet mellem Klub Samtidskunst og museet er blevet tættere. Vi satser på at intensivere samarbejdet i fremtiden.

## 13. FONDE OG SPONSORER

Skoletjenesten Sjælland

Kulturarvsstyrelsen

Ny Carlsbergfondet

Roskilde Kommunes kulturpulje

Augustinus Fonden

Oticon Fonden

Norden – NAPA

Novo Nordisk Fonden

Statens Kunstråds billedkunstudvalg (2)

Statens Kunstråds internationale billedkunstudvalg (2)

Kulturfonden for Danmark og Finland

Toyota fonden

Japan Foundation

Oticonfonden

Bikuben fonden (til anvendelse i 2012)

Den Obelske familiefond

Sonning fonden

Den Obelske familiefond (til anvendelse i 2012)

Institut für Austauschbeziehungen (til anvendelse i 2012)

Kulturarvsstyrelsen

Kulturaftalemidler (Kulturregion Sjælland), administreres af Sorø Kunstmuseum



# 14. ANSATTES BIDRAG TIL PUBLIKATIONER, DELTAGELSE I SEMINARER, WORKSHOPS, REJSER M.V.

## Workshops generelt

September 2011: Hele personalet deltog i 3 x gratis teamcoaching ved Elisabeth Cederstrøm

## Sanne Kofod Olsen

Foredrag, seminarer:

16.3.2011: "Samtidskunst", foredrag i Palæfløjen

19.9.2011: "Om Museet for Samtidskunst", Seminar om periferi på Kalmar Kunstmuseum

Deltagelse i seminarer:

16.3.2011: Fremtidens Museumslandskab (KUAS), Esbjerg

27.-28.4.2011: KUAS årsmøde

Artikler:

"Henning Christiansens hybrider" I red. Karin Hindsbo; Henning Christiansen, Sohns forlag, 2011

"Erindring og fortrængning. Forskydninger i Elsebeth Jørgensens arkivæstetiske praksis", udst. kat. til udstillingen "Elsebeth Jørgensen: Ways of Losing Oneself in an Image", Hordaland Kunstcenter, Bergen, 2011

"Performancekunst før og nu", Palace Party, Programavis, Kunsthal Charlottenborg, 2011

"Den indiskrete formidler: kuratoren som postmoderne subjekt", i red. Lotte Juul Petersen, Sanne Kofod Olsen, Malene Ratcliffe, og Malene Vest Hansen; Kuratering af Samtidskunst, Museet for Samtidskunst 2011

"Forms of Behaviour – Theorizing sculpture through binoculars. New works by Lone Haugaard Madsen, kat. Kunsthalle Lingen, 2010/2011

Rejser:

18.-29.3.2011: Berlin, møde re.act.feminism

3.-6.11.2011: Venedig, Klub Samtidskunst

12.-19.11.2011: New York, Performa11. Research og møder

14.-17.11.2011: Vilnius, Kunstakademiet. Forelæsninger om samtidskunst. Gæst hos Professor Henrik B. Andersen

Tillidshverv:

Bestyrelsesmedlem, Köpcke-fondet

Bestyrelsesmedlem, Det danske Institut i Athen

Bestyrelsesmedlem Seismograf/DMT (online tidsskrift for ny musik og lydkunst)

Medlem af Kunstrådet

Medlem af bestyrelsen for Center og Kultur og Udvikling

Medlem af Novo Nordisk fondens kunsthistoriske udvalg og Mads Øvlisens Legatudvalg

Medlemskaber:

ICOM/CIMAM

IKT

## **Mads Kullberg**

### Seminarer og oplæg:

1.12.11: Seminar: Avantgarde og Praktisk Historieforskning. IKK, Københavns Universitet

Oplæg: "Når Avantgarden møder museet"

27.11.11: Artist Talk. "Simple Interactions. Lydkunst fra Japan" IKK, Københavns Universitet. Præsentation af udstilling og forskningsprojektet: Simple Interactions (med Jacob Kreutzfeldt). Øvrige oplægsholdere: Minoru Hatanaka (seniorkurator på NTT ICC, JP), Soichiro Mihara (kunstner, JP), Jio Shimizu (kunstner, JP) og Gunhild Borggren (moderator, DK)

06.12.11: Oplæg om lydkunst for Statens Kunstfonds Udvalg for Kunst i Det Offentlige Rum og de to Tonekunstudvalg

14.11.11: Interview til Kopenhagen.dk (Mads Kullberg, Jacob Kreutzfeldt)

11.11: Interview til Blow-Up Magazine (januar 2012 nummer)

### Publikationer:

Kullberg, Mads & Jacob Kreutzfeldt (red.): "Simple Interactions. Sound Art from Japan", Museet for Samtidskunst, 2011. Trykt i 1000 eksemplarer.

### Research-rejser:

03.-07.02.11: Transmediale 2011, Berlin

01.-04.06.11: Venedig Biennalen 2011, Venedig

### Tillidshverv:

Bestyrelsesmedlem KUNSTEN.NU

Billedkunstrådet Kulturregion Midt- og Vestsjælland

### Medlemskaber:

ODMs samlingsnetværk

ODMs forskningsnetværk

ICOM

## **Tine Seligmann**

### Deltagelse i seminarer:

22.-24.03.11 ODM internationalt formidlingsseminar: Passion

09.02.11 Evalueringsseminar, RUC

04.04.11 Seminar: Det gode Museumsbesøg arr. Undervisningscenter MidtNord

16.06.11 Workshop om den Nationale Brugerundersøgelse arr. Kulturarvsstyrelsen

14.09.11 Konference: Hvorfor tage skolen ud af skolen? Partnerskaber mellem museer og undervisningsinstitutioner.

### Arrangerede workshops:

16.08.11 og 08.12.11 Learning Museum, workshop/Seminar for projektdeltagere

### Researchrejser:

10.-30.09.11 Studietur til Washington, The Smithsonian Institute, museums- og forskningskompleks, ophold ved Center for Education and Museum Studies. Støttet af Kulturarvsstyrelsen

#### Artikler:

"At arbejde med samtidskunst er en 'win win situation'"; Tegn- Billedkunst- og designlærernes fagblad nr. 1, 2011

"May I share a story with you?" - om brugerinddragelse i mere end en forstand af Tine Seligmann, Danske Museer, årgang 24, nr 6, december 2011

#### Publikationer:

Lindkvist, Tanya (tekst/red.): Den Flyvende Lydkuffert, undervisningstilbud om lyd og musik til 0. Klasse. 2011, 31. s, ill.

Seligmann, Tine (tekst/red.): Learning Museum: Samarbejde, Vidensdeling, Faglighed, Brugerinddragelse Innovation. 2011, 32 sider i samarbejde med Skoletjenesten på Sjælland

#### Tillidshverv:

Medlem af MID, Museumsformidlere i Danmark

Medlem af Kultur- & Skoletjenesten Midt- og Vestsjællands Forretningsudvalg

Medlem af Børnekulturnetværket, Roskilde Kommune

#### **Enrico Passetti**

##### Rejser:

11.-13.4.11: London Book Fair og Electroshop, en messe for pladeselskaber for elektronisk musik, for at undersøge nye samarbejdsmuligheder. Der blev også promoveret distributionen af museets publikationer i udlandet.

20.10.11 Berlin. Installeringsmøde i forbindelse med Never Odd or Even

#### **Mette Truberg**

Deltagelse i seminarer og workshop, o.lign:

Feb.-Juni, 2011: Ekstern lektor v. Aalborg Universitet, Art&Technology, fag: International Studies. Forelæsninger + eksamen omkring international samtidskunst.

Aug. 2011: Del af City Sound Concert med performancegruppen Ici-même (F). Lydvandringer i København v. Metropolis Biennalen 2011, Københavns Internationale Teater

#### Publikationer:

"Graffiti vs. Street Art". Artikel i Dansk Gadekunst, red. Lasse Korsemann Horne, Scandinavian Books A/S, 2011

"Med byen som legeplads". Artikel i Dansk Gadekunst, red. Lasse Korsemann Horne, Scandinavian Books A/S, 2011

#### **Tina Mariane Krogh Madsen**

Deltagelse i seminarer, workshops, o.lign.:

25.-26.11.11. Kuratorworkshop, Aarhus Kunstbygning

Kuratering og kønnets bæredygtighed v. Tone O. Nielsen (Kuratorisk Aktion)

9.-11.11.11 Konference på Københavns Universitet (KUA)

Invisibility and Unawareness: Ethico-Political Implications of Embeddedness and the Culture of Surveillance